

Nella tabella sottostante si riporta una sintesi dei principali risultati consolidati per l'esercizio 2010, raffrontati con il corrispondente periodo del 2009.

(in milioni di euro)

	31/12/2010	31/12/2009
Vendite	4.772,0	3.992,9
Margine operativo lordo ante oneri di ristrutturazione	684,3	538,0
% su vendite	14,3%	13,5%
Risultato operativo ante oneri di ristrutturazione	476,3	345,5
% su vendite	10,0%	8,7%
Oneri di ristrutturazione	(23,2)	(37,0)
Risultato operativo	453,1	308,5
% su vendite	9,5%	7,7%
Risultato da partecipazioni	0,3	4,2
Oneri/proventi finanziari	(66,4)	(76,1)
Oneri fiscali	(134,4)	(90,0)
Risultato netto	252,6	146,6
% su vendite	5,3%	3,7%
Posizione finanziaria netta (attiva)/passiva	1.109,9	1.027,3
Net cash flow operativo	168	395
Investimenti in beni materiali	402	217
Spese di ricerca e sviluppo	146	133
% su vendite	3,1%	3,3%
Dipendenti n. (a fine periodo)	28.865	27.481
Siti industriali n.	19	20

Le vendite nette dell'esercizio 2010 si sono attestate a euro 4.772,0 milioni in crescita del 19,5% rispetto allo stesso periodo dell'anno precedente. Complessivamente si è registrata una crescita delle vendite in entrambi i segmenti di attività, con la parte Consumer cresciuta del 16,7% e la parte Industrial cresciuta del 26,3%.

La variazione su base omogenea, escludendo l'effetto della variazione dei cambi, è risultata pari a un incremento del 16,2%.

La crescita è stata guidata da un apporto positivo di tutte le componenti, con la variante legata al volume cresciuta del 7,3% e la variante prezzo/mix cresciuta dell'8,9%. I cambi hanno inciso positivamente per il 3,3%.

Le vendite del quarto trimestre 2010 hanno confermato l'andamento positivo verso lo stesso periodo dell'esercizio precedente, già manifestato nei diversi trimestri dell'anno, con una variazione complessivamente positiva del 17,3% (+14,7% in termini omogenei). Anche in questo trimestre, come nel precedente, ha pesato più significativamente la componente prezzo/mix, con una variazione positiva del 11,3%, mentre la variante volume ha registrato un incremento del 3,4%.

Sono cresciuti entrambi i segmenti di attività, con la parte Consumer cresciuta del 16,2% e la parte Industrial cresciuta del 19,7%.

Di seguito una tavola riassuntiva delle singole componenti della variazione delle vendite nell'anno 2010, con evidenza dell'andamento dei singoli trimestri:

	1° trim.		2° trim.		3° trim.		4° trim.		Totale	
	2010	2009	2010	2009	2010	2009	2010	2009	2010	2009
Volume	17,4%	-18,1%	7,5%	-13,3%	1,8%	-3,3%	3,4%	15,6%	7,3%	-5,8%
Prezzi/Mix	1,4%	6,9%	10,1%	5,6%	12,3%	4,7%	11,3%	-1,7%	8,9%	4,2%
Variazione su base omogenea	18,8%	-11,2%	17,6%	-7,7%	14,1%	1,4%	14,7%	13,9%	16,2%	-1,6%
Effetto cambio	1,0%	-2,7%	5,3%	-1,5%	4,2%	-3,3%	2,6%	4,8%	3,3%	-1,0%
Variazione totale	19,8%	-13,9%	22,9%	-9,2%	18,3%	-1,9%	17,3%	18,7%	19,5%	-2,6%

Le vendite sono risultate così distribuite per area geografica e prodotto:

AREA GEOGRAFICA

	2010			2009
		euro/mln	Δ yoy	
Italia	9%	409,0	11%	9%
Resto Europa	31%	1.503,5	13%	33%
Nafta	10%	477,4	32%	9%
Centro e Sud America	34%	1.632,1	26%	33%
Asia/Pacifico	6%	286,9	24%	6%
Middle East/Africa	10%	463,1	13%	10%
Totale	100%	4.772,0	20%	100%

PRODOTTO

	2010			2009
		euro/mln	Δ yoy	
Pneumatici vettura	62%	2.938,6	17%	63%
Pneumatici motoveicolo	8%	361,7	15%	8%
Consumer	70%	3.300,3	17%	71%
Pneumatici per veicoli industriali	28%	1.364,2	26%	27%
Steelcord	2%	107,5	25%	2%
Industrial	30%	1.471,7	26%	29%

Incremento delle vendite in tutte le aree geografiche in valore assoluto; complessivamente è cresciuto il peso dell'area NAFTA, anche grazie al positivo andamento medio della valuta di riferimento (USD) verso l'euro rispetto allo stesso periodo 2009.

Per quanto concerne il **risultato operativo** dell'anno 2010 nella seguente tavola si riporta l'andamento per trimestre e cumulato rispetto ai corrispondenti periodi dell'anno precedente:

(in milioni di euro)

	1° trim.		2° trim.		3° trim.		4° trim.		Progressivo	
	2010	2009	2010	2009	2010	2009	2010	2009	2010	2009
Vendite	1.110,0	926,9	1.215,3	989,0	1.233,8	1.042,7	1.212,9	1.034,3	4.772,0	3.992,9
Δ yoy	19,8%	-13,9%	22,9%	-9,2%	18,3%	-1,9%	17,3%	18,7%	19,5%	-2,6%
Margine operativo lordo ante oneri di ristrutturazione	146,4	107,8	177,5	133,0	173,0	142,0	187,4	155,2	684,3	538,0
% su vendite	13,2%	11,6%	14,6%	13,4%	14,0%	13,6%	15,5%	15,0%	14,3%	13,5%
Risultato operativo ante oneri di ristrutturazione	98,1	61,0	127,1	85,5	121,5	94,3	129,6	104,7	476,3	345,5
% su vendite	8,8%	6,6%	10,5%	8,6%	9,8%	9,0%	10,7%	10,1%	10,0%	8,7%
Risultato operativo	95,5	57,5	121,8	79,3	117,0	85,9	118,8	85,8	453,1	308,5
% su vendite	8,6%	6,2%	10,0%	8,0%	9,5%	8,2%	9,8%	8,3%	9,5%	7,7%

Anche il **risultato del quarto trimestre 2010**, come tutti i trimestri precedenti, mostra una crescita rispetto allo stesso periodo dello scorso anno e specificatamente:

- il **margine operativo lordo ante oneri di ristrutturazione** complessivamente è risultato pari a euro 187,4 milioni pari al 15,5% sulle vendite, crescita del 21% rispetto allo stesso periodo del 2009 (euro 155,2 milioni con un rapporto sulle vendite del 15,0%);

- il **risultato operativo ante oneri di ristrutturazione** ha raggiunto euro 129,6 milioni (10,7% sulle vendite), rispetto a euro 104,7 milioni del corrispondente periodo del 2009 (con un rapporto sulle vendite del 10,1%).

Anche nel quarto trimestre 2010 sono stati gli impatti derivanti dalla crescita dei volumi di vendita e dalla continua azione sulla componente prezzo/mix, unita alle azioni

4.772
milioni

VENDITE NETTE

di efficienza sui costi, a contrastare efficacemente l'aumento dei costi dei fattori produttivi, specificatamente delle materie prime.

Progressivamente per l'intero 2010 il margine operativo lordo ante oneri di ristrutturazione è risultato pari a euro 684,3 milioni (14,3% sulle vendite), in crescita di euro 146,3 milioni (+27%) rispetto al corrispondente periodo del 2009, quando ammontava a euro 538,0 milioni (con un rapporto sulle vendite del 13,5%).

Il risultato operativo ante oneri di ristrutturazione dell'esercizio 2010 si è attestato a euro 476,3 milio-

ni (10,0% sulle vendite), con un miglioramento di euro 130,8 milioni nei confronti del corrispondente periodo 2009, quando ammontava a euro 345,5 milioni, con un rapporto sulle vendite dell'8,7%. Da sottolineare la crescita della redditività percentuale, pur in presenza di un significativo incremento del costo delle materie prime (che ha pesato sul totale anno per euro 270 milioni con un impatto di euro 125 milioni nel quarto trimestre), grazie alle citate azioni su prezzo/mix di vendita e alle efficienze sui costi.

In sintesi la variazione del risultato operativo ante oneri di ristrutturazione dell'esercizio 2010 rispetto all'esercizio precedente nei vari periodi è così sintetizzabile:

(in milioni di euro)

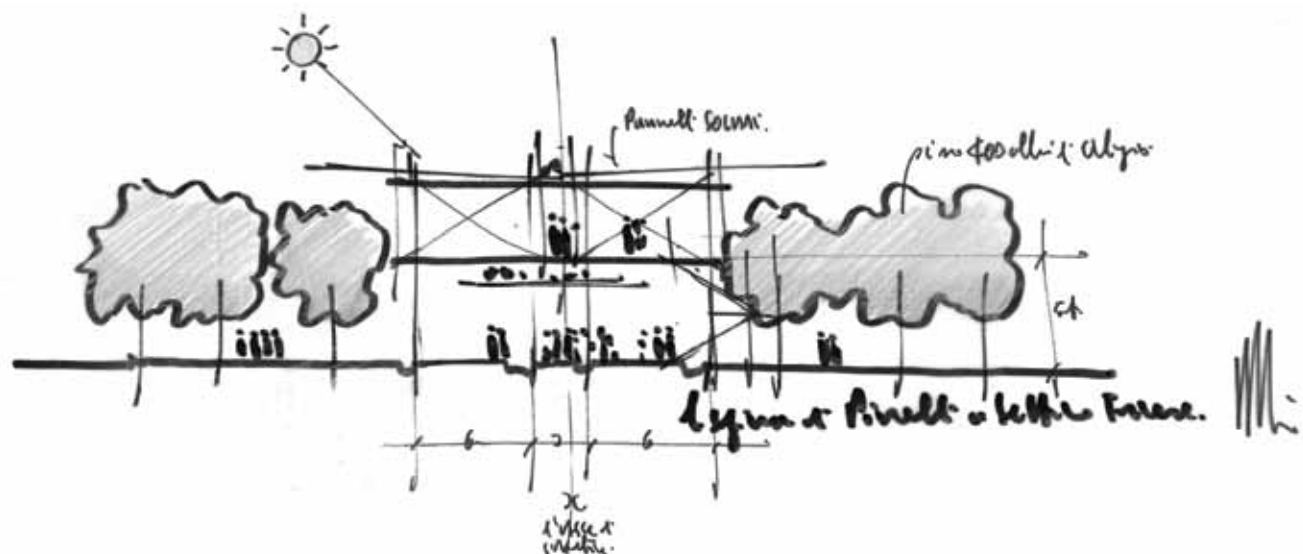
	1° trim.	2° trim.	3° trim.	4° trim.	Progressivo
Risultato operativo 2009 ante oneri di ristrutturazione	61,0	85,5	94,3	104,7	345,5
Effetto cambio	(5,2)	2,2	2,7	3,5	3,2
Prezzi/mix	6,1	86,6	107,3	131,9	331,9
Volumi	50,8	25,2	5,2	19,8	101,0
Costo fattori produttivi (materie prime)	(6,7)	(62,1)	(76,4)	(125,1)	(270,3)
Costo fattori produttivi (lavoro/energia/altro)	(7,4)	(12,8)	(14,7)	(12,6)	(47,5)
Efficienze	7,6	5,3	14,4	22,8	50,1
Ammortamenti ed altro	(8,1)	(2,8)	(11,3)	(15,4)	(37,6)
Variazione	37,1	41,6	27,2	24,9	130,8
Risultato operativo 2010 ante oneri di ristrutturazione	98,1	127,1	121,5	129,6	476,3

Il risultato operativo dell'esercizio 2010 è risultato pari a euro 453,1 milioni, in miglioramento nei confronti del risultato del corrispondente periodo 2009, che ammontava a euro 308,5 milioni, con un ROS (rapporto tra risultato operativo e vendite) pari al 9,5%, dati che superano anche le ultime stime indicate per il 2010.

Anche nel 2010 sono continuate le azioni di ristrutturazione concentrate nell'area europea e mirate a migliorare la struttura complessiva dei costi del Gruppo, per un valore di euro 23,2 milioni.

Il risultato netto dell'esercizio 2010 è pari a euro 252,6 milioni (dopo oneri finanziari complessivi per euro 66,1

La spina di Pirelli a Settimo Torinese nel disegno dell'architetto Renzo Piano



milioni ed oneri fiscali pari a euro 134,4 milioni con un *tax rate* del 34,7%) e si confronta con un anno precedente di euro 146,6 milioni (dopo oneri finanziari complessivi pari a euro 71,9 milioni e ad oneri fiscali pari a euro 90,0 milioni con un *tax rate* del 38,0%).

La **posizione finanziaria netta** è passiva per euro 1.109,9 milioni, dopo aver pagato dividendi alla Capogruppo per euro 226,6 milioni, rispetto ad una situazione al 31 dicembre 2009 di euro 1.027,3 milioni; il dato è in riduzione di euro 95,1 milioni rispetto a settembre 2010. La variazione può essere così sintetizzata:

(in milioni di euro)

	1° trim. 2010	2° trim. 2010	3° trim. 2010	4° trim. 2010	2010	2009
Risultato operativo (EBIT) ante oneri di ristrutturazione	98,1	127,1	121,5	129,6	476,3	345,5
Ammortamenti	48,3	50,4	51,5	57,8	208,0	192,5
Investimenti materiali/immateriali	(47,6)	(84,5)	(88,1)	(184,8)	(405,0)	(217,4)
Variazione capitale di funzionamento/altro	(132,2)	37,0	(9,9)	194,3	89,2	240,9
Flusso gestione operativa	(33,4)	130,0	75,0	196,9	368,5	561,5
Oneri finanziari/fiscali	(45,6)	(61,7)	(50,8)	(42,7)	(200,8)	(166,1)
Net cash flow operativo	(79,0)	68,3	24,2	154,2	167,7	395,4
Dividendi erogati a terzi	-	(3,8)	-	-	(3,8)	(2,3)
Acquisto minorities Turchia e cessione assets	-	-	-	-	-	11,0
Cash out ristrutturazioni	(22,2)	(8,3)	(7,0)	(2,0)	(39,5)	(62,4)
Differenze cambio/altro	6,0	9,4	(9,3)	13,5	19,6	(38,0)
Net cash flow ante dividendi a Capogruppo	(95,2)	65,6	7,9	165,7	144,0	303,7
Dividendi erogati a Capogruppo		(156,0)	-	(70,6)	(226,6)	(64,2)
Net cash flow	(95,2)	(90,4)	7,9	95,1	(82,6)	239,5

Il *net cash flow* operativo dell'anno è stato positivo per euro 167,7 milioni (positivo per euro 154,2 milioni nell'ultimo trimestre), pur in presenza di un significativo incremento degli investimenti, quasi doppi rispetto agli ammortamenti, grazie al buon andamento dei risultati e ad una continua attenzione ad una efficiente gestione del capitale circolante.

Quest'ultimo ha evidenziato nell'ultimo trimestre un positivo apporto di cassa per euro 194,3 milioni anche in relazione allo stagionale andamento degli incassi delle vendite di prodotto Winter in Europa e ha registrato complessivamente un contributo positivo al *cash flow* pur in presenza di un incremento dell'attività.

Il *net cash flow* complessivo dell'esercizio, prima dei dividendi erogati alla Capogruppo, è stato positivo per euro 144,0 milioni.

Gli **investimenti in immobilizzazioni materiali** sono stati pari a euro 402 milioni in significativa crescita rispetto al dato del 2009, che era stato pari a euro 217 milioni e sono stati per il 70% concentrati nei progetti di crescita attuati in Italia (dove si è ultimata la costruzione del nuovo polo produttivo a Settimo Torinese destinato a divenire il

sito produttivo del Gruppo più all'avanguardia nel mondo), Sud America, Romania e Cina. È iniziata inoltre la costruzione dei nuovi stabilimenti in Messico per la produzione di pneumatici Vettura e in Cina per la produzione di pneumatici Moto radiale. Gli altri investimenti sono stati orientati, nei rimanenti siti produttivi, ad incrementare il mix di produzione, al lancio di nuovi prodotti *green performance* e all'ambito della salute e sicurezza dei lavoratori e della gestione ambientale delle fabbriche.

In relazione ai diversi segmenti di attività, gli investimenti sono stati per il 77% indirizzati alle attività legate al segmento Consumer e orientati ai programmi di incremento della capacità produttiva in Romania, Cina e Brasile, alla crescita nel segmento alto di gamma in Europa, oltre che al completamento del nuovo polo tecnologico di Settimo Torinese con la realizzazione della nuova linea del processo innovativo Next MIRS per la produzione di pneumatici alto di gamma; il restante 23% è stato indirizzato a supporto delle attività del segmento Industrial, concentrati nel consolidamento della crescita produttiva in Sud America, Egitto e Turchia, mentre è proseguita l'installazione dei macchinari legati alla fabbricazione di prodotti con tecno-

Un nuovo
polo produttivo
a Settimo Torinese
destinato a divenire
il sito produttivo
del Gruppo più
all'avanguardia
nel mondo

logia SATT (Spiral Advanced Technology for Truck) derivata dalla tecnologia MIRS.

La capacità produttiva installata a fine 2010 è pari a circa 56,0 milioni di pezzi nel segmento Consumer e a circa 5,8 milioni di pezzi nel segmento Industrial.

Al 31 dicembre 2010 i **dipendenti** sono pari a 28.865 unità comprensive di 2.301 lavoratori temporanei e 119 lavoratori interinali.

Rispetto al 31 dicembre 2009, si evidenzia una crescita complessiva di 1.384 unità, di cui 1.300 operai, riconducibili essenzialmente all'incremento di attività in Sud America, Romania e Cina.

Al 31 dicembre 2010, l'organico (escluso lavoratori con contratto a termine) è così ripartito:

(in milioni di euro)

	2010	2009
Dirigenti	1,0%	0,9%
Impiegati	18,8%	19,3%
Operai	80,2%	79,8%
	100,0%	100,0%

SEGMENTO CONSUMER

Nella tabella si evidenziano i risultati economico-finanziari suddivisi per trimestri 2010, il dato totale dell'anno 2010 e i rispettivi confronti con gli stessi periodi del 2009.

(in milioni di euro)

	1° trim.		2° trim.		3° trim.		4° trim.		Progressivo	
	2010	2009	2010	2009	2010	2009	2010	2009	2010	2009
Vendite	780,9	670,5	835,8	701,5	847,1	736,0	836,5	719,8	3.300,3	2.827,8
Δ yoy	16,5%	-10,4%	19,1%	-6,0%	15,1%	3,1%	16,2%	21,3%	16,7%	0,9%
Margine operativo lordo ante oneri ristrutturazione	106,0	77,4	122,4	90,4	118,9	100,4	141,1	111,5	488,4	379,7
% su vendite	13,6%	11,5%	14,6%	12,9%	14,0%	13,6%	16,9%	15,5%	14,8%	13,4%
Risultato operativo lordo ante oneri di ristrutturazione	69,5	41,9	84,7	54,5	80,5	64,1	99,9	73,2	334,6	233,7
% su vendite	8,9%	6,2%	10,1%	7,8%	9,5%	8,7%	11,9%	10,2%	10,1%	8,3%
Risultato operativo post oneri di ristrutturazione	67,0	39,9	80,3	51,0	77,2	59,2	92,5	59,7	317,0	209,8
% su vendite	8,6%	6,0%	9,6%	7,3%	9,1%	8,0%	11,1%	8,3%	9,6%	7,4%

Le **vendite** dell'esercizio 2010 sono risultate pari a euro 3.300,3 milioni con una crescita del 16,7% nei confronti del 2009. In termini omogenei, escludendo l'effetto dei cambi, la variazione è stata positiva del 14,0% grazie alla crescita di volumi per 6,4% e alla componente prezzo/mix pari al 7,6%; il **margine operativo lordo ante oneri di ristrutturazione** ammonta a euro 488,4 milioni, pari al 14,8% delle vendite (+29% verso il 2009), mentre il **risultato operativo ante oneri di ristrutturazione** ha raggiunto euro 334,6 milioni, con un rapporto con le vendite del 10,1%, nei confronti di euro 233,7 milioni raggiunti nel corrispondente periodo 2009 (8,3% sulle vendite). Il **risultato operativo** mostra una crescita del 51%

rispetto all'anno precedente attestandosi a euro 317,0 milioni (con un Ros del 9,6%) contro euro 209,8 milioni (con un Ros del 7,4%).

Il **quarto trimestre 2010** ha registrato **vendite** per euro 836,5 milioni (+16,2% verso lo stesso periodo 2009), con una crescita della redditività sia in valore assoluto (**risultato operativo ante oneri di ristrutturazione** euro 99,9 milioni verso euro 73,2 milioni) sia in termini percentuali, con un rapporto sulle vendite dell' 11,9% (10,2% nello stesso periodo del 2009).

Con riferimento alle vendite, la positiva variazione organica del quarto trimestre (+13,5%) è stata guidata, oltre che da un incremento dei volumi pari al 4,2%, dal



continuo utilizzo della leva prezzo/mix che ha portato un incremento del 9,3%.

Sono stati questi elementi che, unitamente agli effetti positivi derivanti dalle azioni di efficienza condotte, hanno permesso sostanzialmente di incrementare i livelli di redditività nel quarto trimestre, pur in presenza dell'impatto negativo sui costi derivante dall'incremento del valore delle materie prime

In relazione all'andamento dei mercati di riferimento, nel canale **Primo Equipaggiamento** il 2010 ha visto un incremento delle attività e specificatamente si sono registrati tassi di crescita positivi in Europa +13% (con +5% nel quarto trimestre), NAFTA +39% (con +6% nell'ultimo trimestre) e area Mercosur +13% (con quarto trimestre +6%).

Anche nel canale **Ricambi** il mercato ha mostrato, nei confronti del 2009, tassi di crescita in tutte le aree, con Europa +8% (+7% nell'ultimo trimestre), NAFTA +4% (+1% nel quarto trimestre), e Mercosur con +11% (+4% nell'ultimo trimestre). Sempre con riferimento ai canali di vendita, Pirelli ha registrato per il 2010 una ripartizione delle vendite del segmento pari a 75% Ricambi e 25% Primo Equipaggiamento.

Il mercato **Winter** ha proseguito in Europa la crescita anche nel 2010 (+21%), registrando a fine anno un basso livello di stock presso il network distributivo.

In termini di business, per quanto riguarda il **Car** che rappresenta l'89% del segmento, le vendite nette sono cresciute complessivamente del 17% rispetto al 2009, mentre per quanto riguarda il **Moto**, che rappresenta l'11% del segmento, si è registrata una crescita, sempre complessivamente, del 15%.

Nell'attività del 2010 **relativamente al Motorsport Car, va subito segnalato l'importante risultato ottenuto da Pirelli che si è aggiudicata il prestigioso contratto di fornitura esclusiva del Campionato di Formula 1 per il triennio 2011 - 2013.**

Nell'anno il Gruppo ha continuato a essere presente, in qualità di fornitore esclusivo di pneumatici, nella serie americana Rolex Grand Am e nel Campionato Mondiale Rally (WRC). Alla fine del contratto triennale di fornitura, si segnala in particolare l'eccellente livello prestazionale garantito dai pneumatici forniti a tutte le squadre del WRC: a titolo di esempio, su 27.995 pneumatici complessivamente utilizzati in tre stagioni, la percentuale di foratura è stata appena dello 0,15%.

Pirelli si è anche nuovamente confermata leader nei rally in Europa trionfando nel campionato italiano, svizzero, austriaco, portoghese, greco e in quello turco. Altri importanti successi internazionali sono arrivati nei campionati rally cinese, libanese ed ucraino. Pirelli ha continuato ad essere fornitore esclusivo del British Rally Championship, dello Swedish Rally Championship, del Finnish



Rally Championship, del Campionato rally argentino e del campionato rally sudamericano Codasur. Si ricordano inoltre anche le attività di partnership a livello nazionale con varie case auto per la fornitura di pneumatici da competizione per i rispettivi campionati monomarca. Infine è proseguito il programma **Pirelli Star Driver** di selezione di giovani talenti del rally a livello mondiale: 6 team parteciperanno a sei gare europee del WRC 2011 all'interno della nuova WRC Academy.

Nelle gare su pista è continuata la fornitura esclusiva di Pirelli per i campionati monomarca Ferrari Challenge Italia, Europa e Stati Uniti e del Lamborghini Super Trofeo a livello europeo, ai quali nel 2010 si è aggiunto anche il Maserati Trofeo.

Nella serie FIA-GT è proseguita la partecipazione a campionati monogomma nazionali (GT UK, GT Scandinavia, GT Portogallo e GT Brasile).

In relazione al **Moto**, a conferma della leadership tecnologica di Pirelli, nel corso del 2010 sono state realizzate importanti omologazioni, anche grazie ai nuovi pneumatici lanciati sul mercato nel corso dell'anno.

Per la marca Pirelli, Ducati Diavel con Diabolo Rosso II bimescola, Aprilia RSV4 APRC con Diabolo Supercorsa SP nella nuova evoluzione WSBK, KTM all motocross

range con Scorpion MX, Triumph Tiger 800 con Scorpion Trail, Honda Cross Runner con Scorpion Trail.

Per la marca Metzeler, Honda Scooter concept con Roadtec Z8 Interact e SH300 con Feelfree; BMW K1600 GT con Roadtec Z8 Interact, R1200 R/RT con Roadtec Z8 Interact e F800 R con Sportec M5 Interact; Triumph Tiger 800 XC con Karoo e Speed Triple con Racetec K3.

Il 2010 è stato per Pirelli un anno ricco di soddisfazioni su tutti i campi di gara.

In qualità di fornitore unico del World Superbike, che ha visto la partecipazione di ben 7 case costruttrici (Aprilia, BMW, Ducati, Honda, Kawasaki, Suzuki e Yamaha) Pirelli gode di una notevole visibilità sui media. Nel Motocross numerose vittorie di prestigio, come il Mondiale Motocross MX1 e MX2, il World Rally Championship e Le Touquet. Per Metzeler ennesima affermazione nel fuoristrada con il primo posto nel World Enduro Championship nelle classi E2, E3 e secondo e terzo posto nella E1.

La nostra presenza nell'attività di racing, sia su strada che fuoristrada, spaziando dai campionati di rilevanza mondiale ai campionati locali, rappresenta la piattaforma ideale per sviluppare nuove soluzioni e affermare la leadership.

SEGMENTO INDUSTRIAL

Nella tabella si evidenziano i risultati economico-finanziari suddivisi per trimestri 2010, il dato totale dell'anno 2010 ed i rispettivi confronti con i periodi del 2009.

INDUSTRIAL (in milioni di euro)

	1° trim.		2° trim.		3° trim.		4° trim.		Progressivo	
	2010	2009	2010	2009	2010	2009	2010	2009	2010	2009
Vendite	329,1	256,4	379,5	287,5	386,7	306,7	376,4	314,5	1.471,7	1.165,1
Δ yoy	28,4%	-22,0%	32,0%	-16,3%	26,1%	-12,2%	19,7%	13,4%	26,3%	-10,3%
Margine operativo lordo ante oneri ristrutturazione	40,4	30,4	55,1	42,6	54,1	41,7	46,3	43,6	195,9	158,3
% su vendite	12,3%	11,9%	14,5%	14,8%	14,0%	13,6%	12,3%	13,9%	13,3%	13,6%
Risultato operativo lordo ante oneri di ristrutturazione	28,6	19,1	42,4	31,0	41,0	30,2	29,7	31,5	141,7	111,8
% su vendite	8,7%	7,5%	11,2%	10,8%	10,6%	9,8%	7,9%	10,0%	9,6%	9,6%
Risultato operativo post oneri di ristrutturazione	28,5	17,6	41,5	28,3	39,8	26,7	26,3	26,1	136,1	98,7
% su vendite	8,7%	6,9%	10,9%	9,8%	10,3%	8,7%	7,0%	8,3%	9,2%	8,5%

Le **vendite** dell'esercizio 2010 sono risultate pari a euro 1.471,7 milioni con una crescita del 26,3% rispetto al 2009. In termini omogenei, escludendo l'effetto dei cambi, la variazione è stata positiva del 21,7% grazie alla crescita di volumi per 9,4% e alla componente prezzo/mix pari al 12,3%; il **marginale operativo lordo ante oneri di ristrutturazione** ammonta a euro 195,9 milioni, pari al 13,3% delle vendite (+24% verso il 2009), mentre il **risultato operativo ante oneri di ristrutturazione** ha raggiunto euro 141,7 milioni, con un rapporto con le vendite del 9,6%, rispetto a euro 111,8 milioni raggiunti nel corrispondente periodo 2009 (9,6% sulle vendite). Il **risultato operativo** chiude a euro 136,1 milioni (con un Ros del 9,2%), in crescita del 38% rispetto al 2009 che mostrava euro 98,7 milioni (con un Ros dell'8,5%).

Il **quarto trimestre 2010** ha registrato **vendite** per euro 376,4 milioni (+19,7% rispetto allo stesso periodo 2009), e un **risultato operativo ante oneri di ristrutturazione** pari a euro 29,7 milioni con un rapporto sulle vendite del 7,9% (euro 31,5 milioni nello stesso periodo del 2009 con un rapporto sulle vendite del 10,0%).

Il dato percentuale ha risentito dell'incremento dei costi delle materie prime, che incidono maggiormente in questo segmento soprattutto con riguardo alla gomma naturale, bilanciato in valore assoluto dall'incremento dei prezzi.

Con riferimento alle vendite, la positiva variazione organica del quarto trimestre (+17,3%) è stata guidata essenzialmente dalla componente prezzo/mix pari al 15,7% e che ha compensato l'incremento dei costi soprattutto legati alle materie prime, mentre la componente volume ha contribuito per un valore pari a 1,6%.

In relazione all'andamento dei mercati di riferimento, nel canale **Primo Equipaggiamento** il 2010 ha registrato un incremento delle attività e specificatamente si sono registrati tassi di crescita positivi in Europa +57% (con +90% nel quarto trimestre) e area Mercosur +47% (con quarto trimestre +22%).

Anche nel canale **Ricambi** il mercato ha mostrato, nei confronti del 2009, tassi di crescita in tutte le aree già evidenziati nei precedenti trimestri; specificatamente si sono verificati incrementi nell'area Mercosur pari a +23% (con +22% nell'ultimo trimestre), Europa +18% (con +9% nel quarto trimestre).

In termini di business, per quanto riguarda il **Truck**, che rappresenta l'81% del segmento, le vendite nette sono cresciute complessivamente del 25% rispetto al 2009; per quanto riguarda l'**Agro**, che rappresenta il 12% del segmento, si registra una crescita, sempre complessivamente, del 43%, mentre per quanto riguarda lo **Steelcord** a terzi, che rappresenta il 7% del segmento, si registra una crescita complessiva del 25%.